

DuPont™ Corian®

Guide d'installation



Corian.



ENDLESS EVOLUTION

www.corian.fr
www.corian.com



Ce guide reprend une série d'instructions qui vous permettront de réussir vos installations en DuPont™ Corian® efficacement et en toute sécurité.

Il définit les règles de bonne pratique professionnelle nécessaires pour assurer la satisfaction de la clientèle.

Les procédures d'installation décrites dans ce guide sont agréées comme telles en Europe, au Moyen Orient et en Afrique et doivent être appliquées lors du montage des installations pour que celles-ci soient couvertes par le programme de garantie limitée de 10 ans à l'installation offert par DuPont.

DuPont n'assume aucune responsabilité si ces techniques sont utilisées avec d'autres produits, quels qu'ils soient.

TABLE DES MATIERES

INTRODUCTION	P. 2
A. SÉCURITÉ	P. 4
B. CONDITIONNEMENT POUR LE TRANSPORT	P. 5
C. RAYONNAGE POUR LE TRANSPORT	P. 5
D. INSTALLATION	P. 6
D.1 Vérification du site	p. 6
D.2 Contrôle des éléments en DuPont™ Corian®	p. 6
D.3 Outils et matériel requis pour l'installation	p. 7
D.4 Précautions générales relatives à DuPont™ Corian®	p. 7
D.5 Préparation du site d'installation	p. 7
D.6 Préparation des éléments encastrés/meubles existants	p. 8
D.7 Préparation des plans de travail et des joints	p. 9
D.8 Traçage (plans de travail sans dosserets à congé)	p. 10
D.9 Préparation des joints	p. 11
D.10 Collage des joints à l'aide d'une colle d'assemblage Dupont™ Corian®	p. 12
D.11 Finition des joints	p. 15
D.12 Fixation des plans de travail en Dupont™ Corian® aux éléments encastrés/meubles	p. 16
D.13 Percements pour la robinetterie	p. 16
D.14 Découpe sur site des ouvertures pour plaques de cuisson	p. 16
D.15. Robinets d'eau bouillante	p. 18
D.16 Revêtement mural fixé au-dessus d'un plan de travail	p. 18
D.17 Revêtement mural	p. 19
D.18 Contrôle et nettoyage	p. 23
D.19 Instructions d'entretien à fournir au client	p. 23
E. INFORMATIONS DE GARANTIE	P. 23

A. SECURITE

La sécurité est une valeur fondamentale de la société DuPont. La conscience de la sécurité de DuPont remonte à la fondation de la société (1802), alors que nous exploitions des fabriques de poudre noire. Depuis lors, la sécurité fait partie intégrante de la culture de DuPont.

La transformation et l'installation de DuPont™ Corian® nécessitent l'utilisation de nombreux outils.

Nous vous recommandons, en votre qualité de transformateur/installateur DuPont™ Corian®, d'appliquer les directives de sécurité énumérées dans ce bulletin technique.

DuPont Surfaces est convaincu que la sécurité est une composante fondamentale de sa réussite professionnelle.

Règles de sécurité

1. Pour votre propre sécurité, lisez le manuel d'instructions avant d'utiliser les différents outils. Familiarisez-vous avec l'application et les limites de l'outil ainsi qu'avec les risques spécifiques qu'il comporte.
2. Laissez les protections en place et en bon état de marche. Enlever ces protections est illégal.
3. Mettez tous les outils à la terre.
4. Retirez les clavettes et clés de réglage.
5. Gardez un espace de travail ordonné.
6. N'utilisez pas les outils dans un environnement dangereux.
7. Tenez les enfants et les visiteurs à l'écart.
8. Ne forcez pas les outils.
9. Utilisez les outils appropriés.
10. Portez une tenue de travail adéquate.
11. Portez toujours des lunettes de protection ou un masque à visière agréé.
12. Fixez les éléments sur lesquels vous travaillez. Utilisez, si possible, un serre-joints ou un étau.
13. Ne faites pas d'effort inutile. Gardez une bonne assise et un bon équilibre à tout moment.
14. Maintenez les outils en parfait état.
15. Débranchez les outils avant d'en faire l'entretien et de changer les accessoires tels que lames, fraises, couteaux, etc.
16. Utilisez les accessoires conseillés.
17. Evitez les démarrages accidentels.
18. Ne marchez jamais sur les outils.
19. Vérifiez les pièces endommagées.
20. N'utilisez jamais un outil si vous êtes sous l'influence de stupéfiants, d'alcool ou de tout autre médicament.
21. Assurez-vous que l'outil est débranché lorsque vous montez, connectez ou reconnectez le moteur.

MESURES PARTICULIERES À RESPECTER LORS DE LA MANUTENTION DE DUPONT™ CORIAN® ET DE SES ACCESSOIRES:

22. Lorsque vous portez des panneaux Corian®: portez les panneaux à deux, ne pliez pas les panneaux, portez des gants résistants et, le cas échéant, utilisez des sangles de levage.
23. N'empilez pas les cartons de produits trop haut ou de manière instable.
24. Conservez l'alcool dénaturé, les colles et autres produits toxiques ou inflammables dans un local bien aéré.

La liste ci-dessous répertorie toutes les fiches de données de sécurité disponibles sur le site DuPont (www.dupont.com) de la société, sous la rubrique "Propriétés des produits et du matériau":

En cas d'incident médical, le Directeur médical pour l'Europe peut être contacté par téléphone au +41 22 717 5131 (ou fax +41 79 360 80 84).

Veuillez communiquer le nom et le numéro de téléphone du médecin traitant le patient ainsi que toutes les informations utiles concernant l'accident.

Le Directeur médical pour l'Europe prendra contact avec ce médecin afin:

1. d'obtenir de plus amples informations sur les circonstances exactes de l'incident.
2. de discuter de la meilleure thérapie à appliquer compte tenu du produit impliqué.

B. CONDITIONNEMENT POUR LE TRANSPORT

Une installation semi-finie en DuPont™ Corian® est fragile et représente un investissement de valeur et doit être traitée comme telle.

MARCHE A SUIVRE:

1. Les éléments sont généralement lourds et fragiles. Ils doivent donc être conditionnés de manière à pouvoir être transportés aisément tout en tenant compte des possibilités d'accès au site.
2. Emballez les pièces dans du papier à bulles et du carton ondulé.
3. Immobilisez toutes les ouvertures (découpes pour éviers et plaques de cuisson) afin d'éviter le fléchissement des joints et des angles.
4. Capitonnez le sol de votre véhicule.

Conseils Utiles:

- Les éléments seront de préférence transportés sur le chant.
- Disposez les produits DuPont™ Corian® de manière à ce qu'ils ne soient pas face contre face durant le transport.
- Veillez à ce que les produits ne glissent pas durant le transport.
- Evitez d'exposer les produits DuPont™ Corian® à la chaleur du soleil, de même en cas de temps extrêmement froid / Lorsque DuPont™ Corian® est exposés à des températures extérieures très basses ou très élevées, laissez-le atteindre la température de la pièce avant de procéder à l'installation.
- Mettez-les à l'intérieur aussitôt que possible.
- La fabrication de gabarits pour le transport de pièces moulées est courante.
- Ces gabarits forment une cage sous le dessous de la cuve et enserrant tout le plan de travail.

C. RAYONNAGE POUR LE TRANSPORT

MARCHE A SUIVRE:

1. De nombreux concepts ont été développés pour le transport des produits, mais les tubes verticaux capitonnés constituent généralement des rayonnages adéquats.
2. Certains préfèrent avoir un chevalet amovible (en forme de "A"), qu'ils peuvent extraire de leur véhicule. Un tel chevalet est semblable à ceux utilisés pour le transport du verre: selon les directives de santé et sécurité.
3. Les rayonnages doivent être pourvus de sangles.
4. Prévoyez suffisamment de personnel pour soulever les produits en toute sécurité, selon les directives de sécurité locale.

Conseils utiles:

Ne transportez pas de produits DuPont™ Corian® horizontalement sur une galerie de toit. Ce mode de transport cause des tensions et, en raison de leur poids, les produits rebondissent et risquent de se briser.

La fabrication de produits de première qualité en usine est le fruit de longues heures de travail et d'un solide savoir-faire. Des rayonnages adéquats sont le plus sûr garant du parfait état des produits à la livraison.

D. INSTALLATION

L'installation sur le site est tout aussi importante, sinon davantage, pour obtenir un résultat satisfaisant en termes de performances finales du plan de travail en DuPont™ Corian®.

D.1. VERIFICATION DU SITE

- a. En arrivant sur le chantier, vérifiez l'accès et la présence de prises de courant.
- b. Assurez-vous que les meubles sont complets et correctement installés.
- c. Ceci fait (étapes a & b), déchargez toutes les pièces et vérifiez si tous les matériaux et outils nécessaires sont présents.

D.2. CONTROLE DES ELEMENTS EN DUPONT™ CORIAN®

- a. Déballez toutes les pièces et vérifiez si elles n'ont subi aucun dommage pendant le transport.
- b. Déposez le plan de travail sur les meubles et essayez toutes les pièces. Vérifiez une deuxième fois si toutes les pièces s'emboîtent correctement.
- c. Assurez-vous que la plaque de cuisson correspond aux dimensions de la découpe exécutée en usine (essayez la plaque de cuisson).
- d. Revérifiez s'il y a effectivement un joint de dilatation de 1,5 mm contre tous les murs.
- e. Assurez-vous que rien ne peut contaminer votre travail, par exemple de la poussière générée par d'autres corps de métier.
- f. Étudiez la séquence de montage sur site qui vous permettra d'optimiser l'immobilisation des assemblages.
- g. Avant de mélanger et d'appliquer la colle, prenez soin de nettoyer tous les joints à l'alcool pur dénaturé (acétone ou au éthanol).
- h. Lorsque les joints sont tout à fait secs, éliminez l'excédent de colle et poncez les joints de manière à obtenir la finition requise.
- i. Une fois le travail terminé, recouvrez les surfaces polies de bâches pour les protéger contre la poussière et les dommages susceptibles d'être causés par d'autres corps de métier.
- j. Discutez de l'entretien avec le nouveau propriétaire. Remettez-lui la carte de garantie et la brochure d'entretien DuPont™ Corian®.
- k. Cachez dans un endroit approprié (sous un tiroir, derrière la plinthe des armoires) une chute de plaque assortie au coloris de l'installation et informez-en le client. Cette chute sera très utile en cas de réparation ultérieure éventuelle de l'installation.
- l. Vérifiez si le coloris, l'épaisseur et le traitement de chant de tous les éléments à installer correspondent aux plans.
- m. Assurez-vous que toutes les découpes et ouvertures sont correctement implantées et découpées et que les angles sont adoucis.
- n. Examinez soigneusement toutes les arêtes afin de déceler les éventuelles imperfections et assurez-vous que les éléments ne présentent pas de gauchissement excessif ou d'autres défauts évidents.
- o. Tout défaut majeur doit être signalé au transformateur DuPont™ Corian® avant le montage de l'installation.

D.3. ELEMENTS DETAILLES DE LA REALISATION

Voici une liste des articles dont vous pourriez avoir besoin pour le montage de divers types d'installations en DuPont™ Corian®:

- Lunettes de protection.
- Bouchons auriculaires.
- Scies circulaires et lattes en bois.
- Equerres.
- Différents types de serre-joints et pinces.
- Prolongateur électrique.
- Aspirateur.
- Défonceuse, minimum 1400 W.
- Fraises affûtées et de dimension correcte.
- Ponceuse excentrique.
- Ponceuse à bande (bandes de 100 mm de large et de grains 100-120-150-180).
- Rabot électrique.
- Papier de verre à grains 80-100-150-180-220-320-400 (revêtement au carbure de silicium type C) Jöst ou film Micron 150 120-100-60-40 (3M™) et autres produits type 3M™ Microfinishing Systems, Abranet® - Abralon® - Mirlon, abrasifs Festool (gamme Titan 2), Siafast (gamme blue line).
- Tampons à récurer de type 3M Scotch-Brite™ marron et gris ou super tampon Jöst Use-it™ S/G & tampon à poussière.
- Pistolet à colle.
- Mastic à la silicone.
- Pistolet à colle thermofusible et bâtons de colle.
- Colle d'assemblage DuPont™ Corian® (coloris suivant notre liste de recommandations).
- Outils d'ébénisterie tels que rabot, ciseau à bois, marteau, tournevis, couteau Stanley, mètre à ruban, etc.
- Feuilles de polyéthylène.
- Bâches anti poussière, bâches de protection.
- Chiffons propres en coton.
- Alcool pur dénaturé.
- Languettes de stratifié/multiplis.
- Ruban en plastique.
- Ruban de masquage.
- Ruban thermoréfléchissant en aluminium (3M Scotch-Brite™ Brand Tape 425).

D.4. PRÉCAUTIONS GÉNÉRALES DE DUPONT™ CORIAN®

- Veillez à ne pas incurver les panneaux DuPont™ Corian® lorsque vous les soulevez ou transportez.
- Si DuPont™ Corian® a été exposé à des températures extrêmement froides, laissez tout d'abord le matériau revenir à température ambiante, soit +18 à +20°C, avant de commencer à le travailler.

D.5. PRÉPARATION DU SITE D'INSTALLATION

- Les travaux d'adaptation seront de préférence exécutés en dehors du lieu d'installation proprement dit.
- Le découpage et le ponçage de DuPont™ Corian® sont deux opérations qui dégagent énormément de poussière. Or, il est essentiel de réduire au maximum les nuages de poussière.
- A cette fin, toutes les ponceuses doivent pouvoir être munies d'un dispositif permettant leur raccordement à un aspirateur.
- Protégez autant que possible les surfaces environnantes à l'aide de feuilles de polyéthylène et de bâches anti poussière.

D.6. PRÉPARATION DES ÉLÉMENTS ENCASTRÉS/MEUBLES EXISTANTS

Remodelage:

- Tous les appareils électriques ou au gaz, de même que les robinets, doivent être débranchés/rebranchés par un personnel qualifié et dûment agréé.
- Lorsque vous remplacez d'anciens plans de travail, démontez-les avec soin.
- Retirez tous les clous et vis, jetez-les dans un endroit sûr et poncez toutes les arêtes vives.
- Vérifiez la robustesse et la stabilité des éléments encastrés existants. Les réparations éventuellement requises pour leur mise en conformité doivent être exécutées à ce stade.
- Ils doivent être mis à niveau, solidarisés les uns les autres puis fixés à la paroi arrière.

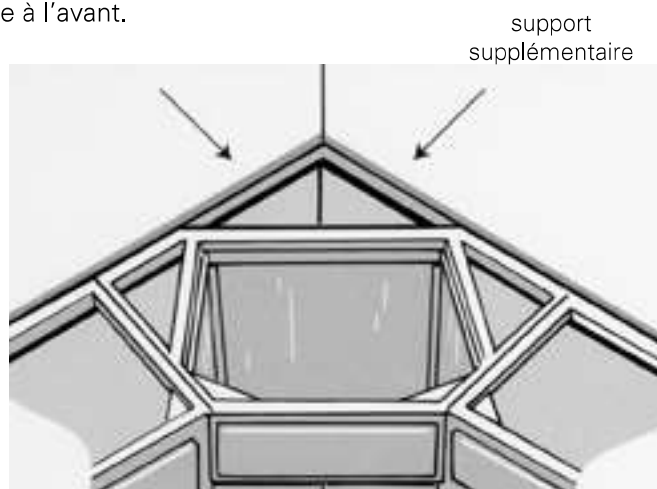
Mise à niveau d'un plan de travail

Ils doivent être mis à niveau et d'aplomb, solidarisés les uns avec les autres puis fixés à la paroi arrière.



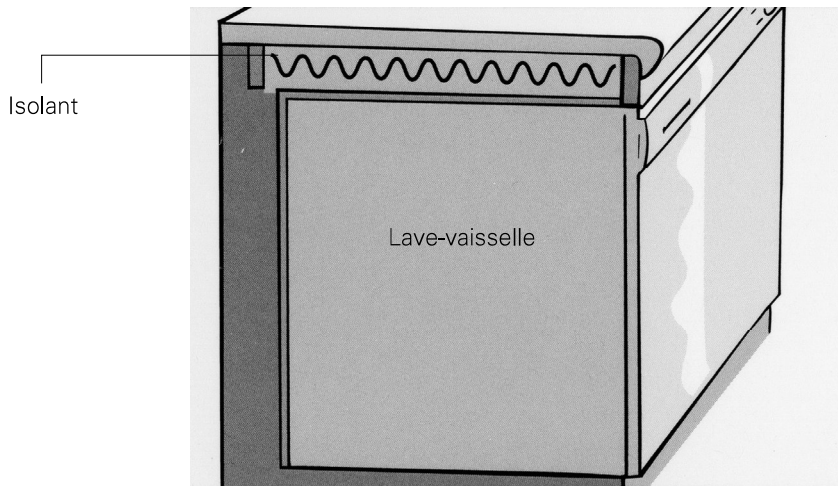
Fixation à la paroi arrière

Dans le cas d'éléments d'angle, il peut s'avérer nécessaire de fixer des lattes en bois contre le mur pour soutenir le plan de travail en DuPont™ Corian®. Certaines armoires d'angle à étagères pivotantes nécessitent un support supplémentaire à l'avant.



Mise en place de l'isolation

Dans les cuisines, vérifiez la position du lave-vaisselle et appliquez un isolant (p.ex. Rockwool ou équivalent) entre la machine et le plan de travail en DuPont™ Corian®.



Cette opération est obligatoire pour bénéficier de la garantie DuPont.

Lorsque les éléments encastrés sont surmontés d'un plan massif (couvercles anti poussière), la partie centrale doit être retirée, en laissant sur tout le pourtour une bande de 50 à 75 mm. La chaleur peut ainsi se dissiper sans affaiblir la structure.

Dans le cas de plans en DuPont™ Corian® installés en porte-à-faux, sans aucun support, le dépassement ne peut excéder 150 mm pour les panneaux de 12 mm et 300 mm pour les panneaux de 19 mm. Ces mesures doivent être impérativement respectées pour bénéficier de la garantie DuPont.

Indiquez sur les éléments encastrés/meubles à quels niveaux les joints en DuPont™ Corian® doivent se trouver sur le plan de travail. Pour éviter tout risque de coulure de la colle d'assemblage DuPont™ Corian® sur l'élément encastré/le meuble, appliquez sous le joint un ruban en plastique, de manière à permettre au plan de bouger librement après collage.

D.7. PREPARATION DES PLANS DE TRAVAIL ET DES JOINTS

Le plan de travail en DuPont™ Corian® peut à présent être ajusté sur les éléments encastrés préparés. Etant donné que DuPont™ Corian® se dilate, il convient de prévoir un certain espace pour absorber ces mouvements. Chaque plan de travail requiert un espace de 1,5 mm entre chaque mur, soit un minimum de 3 mm sur tout le pourtour.

Cette condition doit impérativement être respectée pour pouvoir bénéficier de la garantie DuPont.



Chaque plan de travail requiert un espace de 1,5 mm entre chaque mur.

D.8. TRAÇAGE (PLANS DE TRAVAIL SANS DOSSERET A CONGE)

Avant de préparer les joints dans le plan de travail, vérifier si aucun traçage ne doit être effectué sur les parois arrière ou latérales.

Pour tracer le plan de travail, procédez comme suit: tracez le bord arrière du plan de travail en DuPont™ Corian® sur le mur à l'aide d'une petite cale en bois et d'un crayon, à la distance requise pour obtenir un ajustement correct.

Pour éliminer l'excédent de matériau, utilisez un rabot électrique, une défonceuse à couteau droit ou une ponceuse à bande, selon le cas.

Reprise des arêtes à la défonceuse manuelle / ponceuse à bande.

Après le traçage, reprise des arêtes à l'aide d'une défonceuse manuelle, puis ponçage avec une ponceuse à bande. Rabattre les arêtes avec un abrasif moyen à fin.

Placez ensuite des languettes de stratifié entre le mur et le bord arrière de l'élément en DuPont™ Corian®. Vous obtiendrez ainsi un interstice de 1,5 mm qui pourra être colmaté par la suite à l'aide de mastic à la silicone.



Ponceuse à bande pour enlever la matière excédante.

D.9. PRÉPARATION DES JOINTS

Joint de chants ne dépassant pas 40 mm d'épaisseur. Les deux méthodes les plus courantes sont les suivantes:

1. Préparation d'un bord simple

- Utilisez une défonceuse de 1400 W minimum munie d'une fraise au carbure de tungstène affûtée à double couteau.
- Fixez une règle aux deux extrémités du plan de travail à ajuster.
- Mesurez la distance de la semelle de la défonceuse jusqu'au bord avant de la fraise et positionnez la règle en conséquence.
- En partant de la gauche vers la droite, appuyez fermement la semelle de la défonceuse contre la règle pour éliminer le matériau excédentaire.
- Cette méthode vous permettra d'obtenir un bord de coupe droit, d'équerre, et parallèle.
- Passez une deuxième fois la défonceuse pour éliminer les stries.
- Poncez ensuite légèrement avec du papier de verre à grain 150/180 en veillant à ne pas arrondir le bord supérieur.



Préparation d'un bord simple.

2. Méthode de défonçage en miroir

Cette méthode est utilisée lorsque les deux bords du joint sont défoncés simultanément. La technique est semblable à celle décrite ci-avant, si ce n'est que les deux côtés des éléments à joindre sont défoncés ensemble.

- Placez les deux parties du plan de travail l'une à côté de l'autre en veillant à laisser un interstice d'une largeur inférieure à la dimension de la fraise. Passez la défonceuse sur le joint, de gauche à droite. Chaque bord sera défoncé simultanément. Vous obtiendrez ainsi à chaque fois un joint parfait.
- Pour les couleurs foncées et dites sensibles, il faut utiliser un abrasif plus fin, par ex. 400P, 600P ou 40 micron. Après le ponçage, nettoyez toute la poussière résiduelle puis vérifiez si les bords en surface sont bien de la même couleur. Cette technique permet d'éviter l'apparition d'une ligne blanche sur la zone du joint.
- Poncez légèrement le joint défoncé à l'aide de papier de verre à grain 150/180 en veillant à ne pas arrondir les bords supérieurs.
- Pour la préparation des joints d'assemblage d'un haut dossier à congé ou d'un élément de chant dépassant 40 mm, les ajustements éventuels seront effectués à l'aide d'un rabot affûté dont la profondeur de passe est réglée au minimum, d'un grattoir, d'un rabot électrique ou d'une ponceuse à bande.

Certaines opérations devront être effectuées sur la face inférieure du plan de travail.



Méthode de défonçage en miroir

D.10. COLLAGE DES JOINTS A L'AIDE D'UNE COLLE D'ASSEMBLAGE DUPONT™ CORIAN®

Une fois le plan de travail tracé et le revêtement mural posé derrière le plan de travail, vérifiez si tous les joints sont parallèles et ne présentent aucun interstice lorsque les éléments sont assemblés.

Il est conseillé de procéder à cette vérification en serrant les éléments l'un contre l'autre à l'aide d'un serre-joints (la procédure à suivre vous sera expliquée plus loin). Vous aurez ainsi un bon aperçu de la qualité du joint.

Il existe plusieurs méthodes pour assembler des éléments en DuPont™ Corian® ; à vous de choisir celle qui convient le mieux:

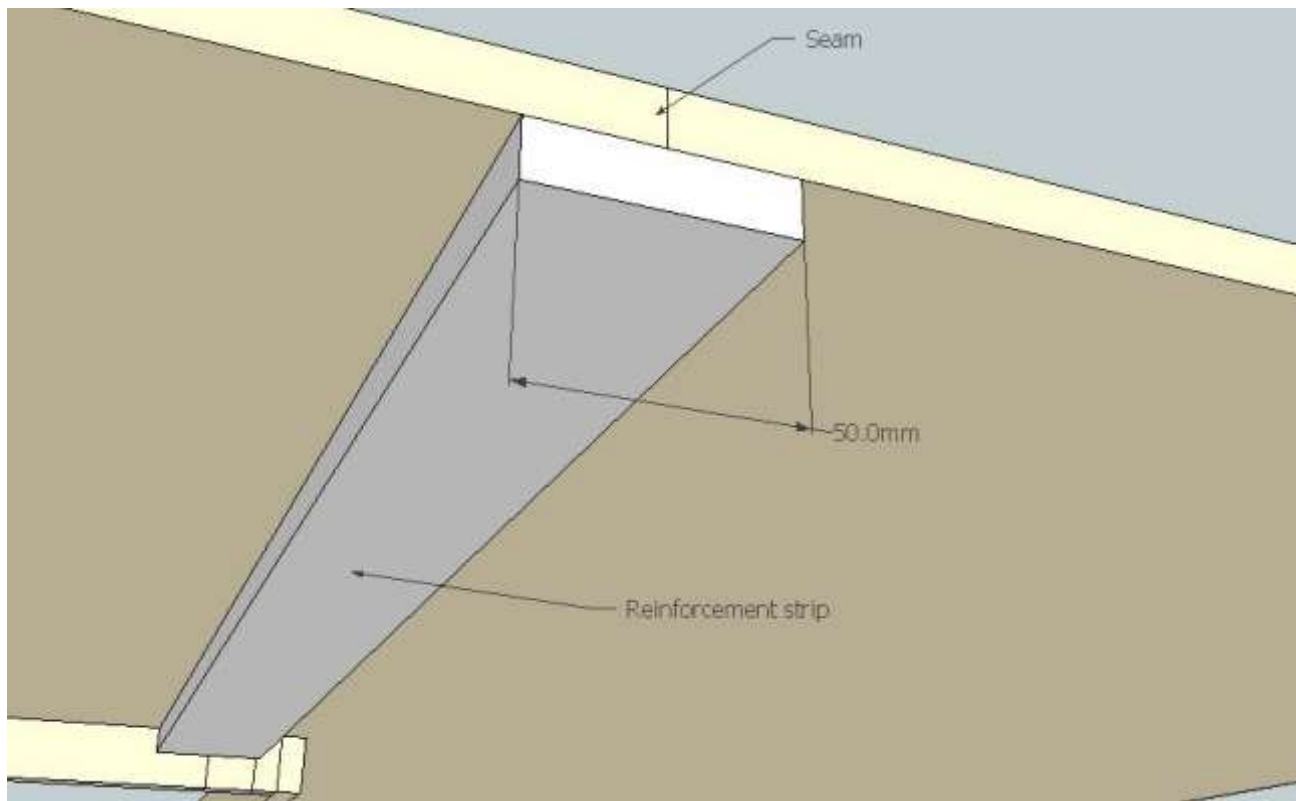
- Entretoises en bois et clavettes de réglage.
- Cales en bois appliquées de part et d'autre du joint à l'aide d'une colle thermofusible et fixées à l'aide d'un serre-joints.
- Boulons d'assemblage (du type de ceux utilisés pour les plans de travail en stratifié).
- Plots d'aspiration (type de fixation par application d'une pression sous vide) Bessey™.



Cales en bois appliquées de part et d'autre du joint à l'aide d'une colle thermofusible.

Tous les joints des plans de travail doivent être renforcés.

Tous les assemblages standard à plats-joints doivent être renforcés directement sous la surface d'assemblage afin d'en maximiser la solidité, le tasseau de renforcement peut être carré:



Dans le cas de joints renforcés, écartez les éléments du plan de travail de manière à laisser apparaître le tasseau de renforcement en DuPont™ Corian® sur toute sa largeur.

- Nettoyez le joint et le tasseau de renforcement à l'aide d'un chiffon blanc propre imbibé d'alcool pur dénaturé.
- Appliquez ensuite un cordon ondulé de colle d'assemblage DuPont™ Corian® sur toute la longueur du tasseau de renforcement et un cordon continu sur le bord inférieur du joint.
- Rejoignez les deux éléments du plan de travail en laissant un petit interstice (2 mm environ).
- Appliquez un ruban en plastique transparent sur le bord avant du plan de travail.
- Utilisez le reste de colle d'assemblage DuPont™ Corian® pour remplir le joint. Appliquez le produit généreusement de manière à ce qu'un cordon continu de colle d'assemblage DuPont™ Corian® déborde du joint lorsque les éléments seront assemblés.
- Serrez le joint selon la méthode de serrage choisie, tout en vérifiant l'alignement.

DuPont™ Corian®

Guide d'installation



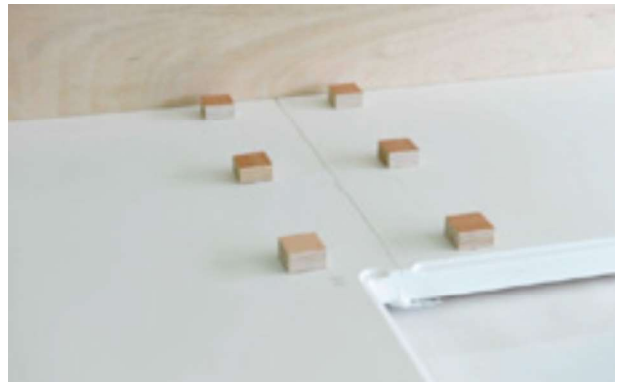
Nettoyez le joint et le tasseau de renforcement à l'aide d'un chiffon blanc propre imbibé d'alcool pur.



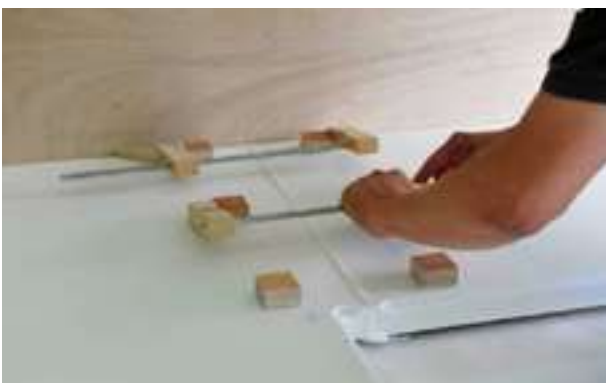
Appliquez la colle d'assemblage DuPont™ Corian® sur toute la longueur du tasseau de renforcement.



Rejoignez les deux éléments du plan de travail en laissant un interstice de 3mm. Utilisez le reste de la colle d'assemblage DuPont™ Corian® pour remplir le joint.



Pressez les plaques l'une contre l'autre.



Pressez les plaques l'une contre l'autre, fixez les serre-joints et vérifiez le niveau des deux.

Remarque: Si vous utilisez des boulons d'assemblage, pressez les panneaux de DuPont™ Corian® l'un contre l'autre de manière à pouvoir contrôler le procédé d'assemblage. Les boulons d'assemblage peuvent à présent être serrés par le dessous du plan de travail, **en veillant à ne pas les serrer trop fort.** Lorsque les joints sont complètement secs, il est important de desserrer les boulons d'un demi-tour afin de réduire toute pression excessive. Laissez sécher la colle environ 45 minutes (température d'installation d'environ + 17°C).

Pour vérifier si la colle est parfaitement sèche, il suffit d'enfoncer un ongle dans le joint. S'il reste une empreinte, laissez encore sécher la colle.

D.11. FINITION DES JOINTS

- Retirez les cales en bois fixées à la colle thermofusible et les pinces de serrage ou tout autre matériel utilisé pour serrer le joint.
- Éliminez les dépôts de colle thermofusible à l'aide d'un large ciseau à bois affûté et nettoyez la surface.
- Enlevez autant que possible l'excédent de colle à l'aide d'un rabot dont la profondeur de passe est réglée au minimum. Le reste sera éliminé avec un large ciseau à bois affûté en veillant à ne pas endommager la surface en DuPont™ Corian®.
- Nettoyez les débris et poncez comme suit.



Enlevez l'excédent de colle DuPont™ Corian® à l'aide d'un rabot dont la profondeur de passe est réglée au minimum.



Le reste sera éliminé avec un large ciseau à bois affûté.

Pour poncer les joints, on utilise généralement une ponceuse excentrique ou une ponceuse à bande de 100 mm de large munie d'une bande au carbure de silicium. Pour obtenir un résultat optimal, choisissez de préférence un papier au carbure de silicium à grain 100 ou 120.



Pour poncer les joints, utilisez une ponceuse à bande de 100 mm ou 120 mm de large munie d'une bande au carbure de silicium.

D.12. FIXATION DES PLANS DE TRAVAIL EN DUPONT™ CORIAN® AUX ELEMENTS ENCASTRES/MEUBLES

- Forez des trous dans les lattes avant et arrière à l'aide d'une perceuse à grande vitesse munie d'un foret d'un diamètre supérieur de 3 mm à celui de la vis que vous utiliserez pour visser le plan de travail aux éléments encastrés/meubles.
- Choisissez des vis qui ne traverseront pas le support et vissez dans le support en prenant soin de ne pas serrer trop fort.

Il est fortement déconseillé de visser directement dans les surfaces en DuPont™ Corian® ; cette pratique invalide la garantie DuPont.

D.13. PERCEMENTS POUR LA ROBINETTERIE

Les trous destinés à recevoir la robinetterie seront de préférence forés avant l'installation du plan de travail, pour autant qu'ils n'aient pas été façonnés en atelier par le transformateur.

Utilisez pour ce faire une défonceuse munie d'une fraise au carbure affûtée et à double couteau et d'un gabarit, ou encore une scie cloche.

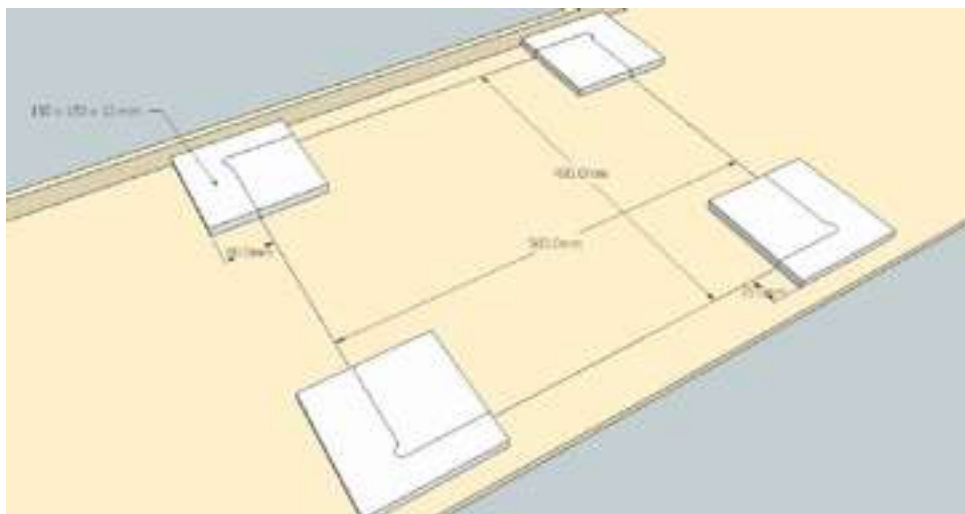
Il est essentiel que les arêtes supérieures et inférieures soient soigneusement poncées ou profilées à la défonceuse de manière à présenter un angle arrondi de 1,5 mm de rayon, pour éviter tout risque de fissure.

D.14. DECOUPE SUR SITE DES OUVERTURES POUR PLAQUES DE CUISSON

DuPont recommande vivement que les découpes pour plaques de cuisson soient réalisées en atelier par le transformateur car elles nécessitent des techniques compliquées, difficiles à réaliser sur place par l'installateur.

Si, toutefois, la mise en œuvre doit être réalisée, les méthodes suivantes doivent être suivies:

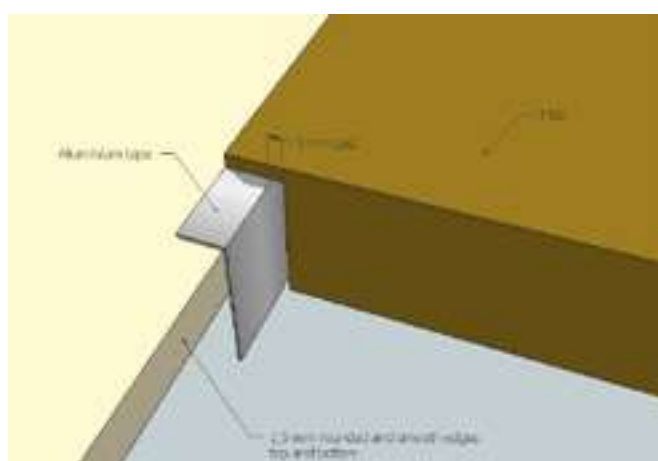
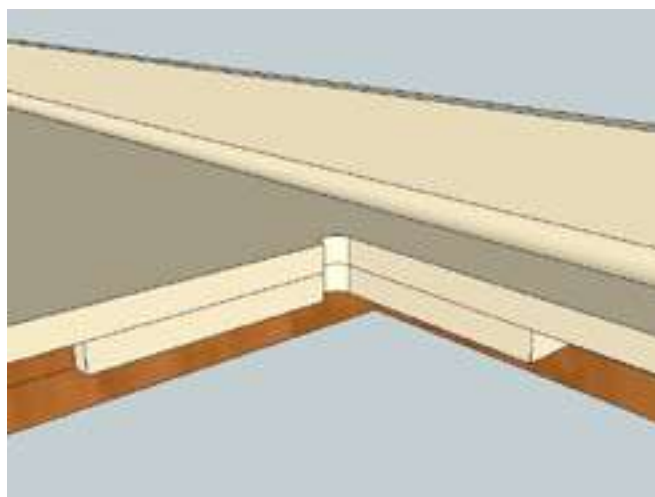
La seule méthode pour l'installation de plaques de cuisson à angles droits est la découpe haute résistance. Cette technique est la plus efficace pour éviter les fissures autour des plaques de cuisson. La technique décrite est exclusivement brevetée par DuPont (pour une information complète, veuillez vous référer à notre Guide de Transformation, chapitre 8 'Découpes dans le panneau DuPont™ Corian®' ou contacter votre fournisseur Corian®).



DuPont™ Corian®

Guide d'installation

1. La découpe doit être réalisée à l'aide d'une défonceuse munie d'une mèche au carbure à lame droite d'un diamètre de 10-12 mm. C'est le seul outil conseillé pour pratiquer de telles ouvertures.
2. N'oubliez surtout pas de poncer soigneusement tous les chants intérieurs pour éliminer toutes les stries. Les arêtes supérieures et inférieures doivent également être poncées jusqu'à ce qu'elles soient lisses et présentent un arrondi de 1,5 mm minimum.
3. Lors du ponçage des angles, procédez avec précaution car cette zone est particulièrement délicate. En conséquence, chaque angle doit être renforcé d'une seconde épaisseur de DuPont™ Corian® collée à l'aide de la colle d'assemblage DuPont™ Corian®. Ménagez un espace de 3 à 6 mm minimum - voire plus si possible - entre la découpe et l'appareil électrique.
4. Appliquez sur le pourtour de la découpe un ruban réfléchissant en aluminium 3M™. Le ruban doit être appliqué à cheval sur le rebord supérieur du pourtour de la découpe, là où la plaque repose, et la partie restante doit être repliée sur le chant de la découpe.
5. Renforcez les angles d'une double épaisseur de ruban en veillant à ce que les bords se chevauchent.

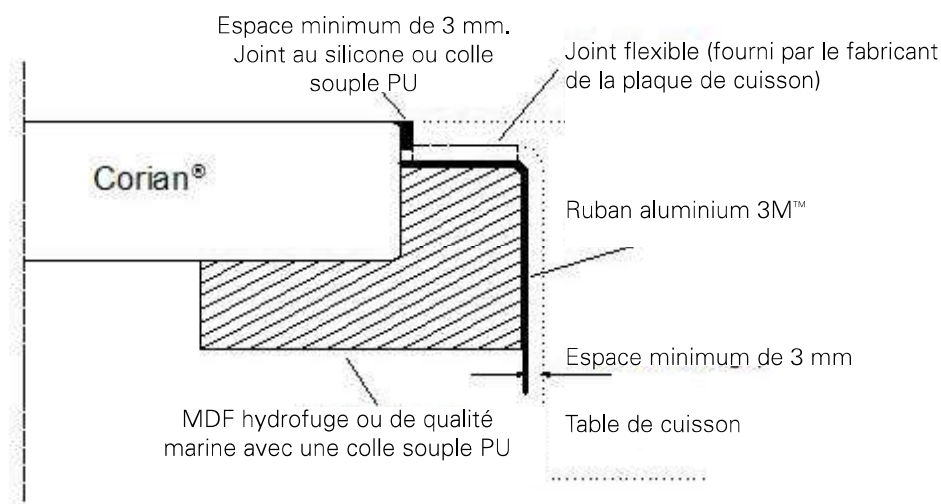


Remarque: Pour éviter que la chaleur n'abîme le dossier ou la crédence en Corian® il est essentiel de laisser un espace d'au minimum 100 mm. Ceci peut être obtenu en faisant un plan de travail décalé à l'avant. Cette conception permet une plus grande profondeur du plan sur l'emplacement de la plaque de cuisson.

La garantie DuPont est invalidée si la plaque de cuisson n'est pas installée selon l'une des méthodes décrites ci-dessus.

Plaques de cuisson à fleur

Remarque: Les plaques de cuisson montées à fleur dans un plan de travail en DuPont™ Corian® ne sont pas conseillées, toutefois elles seront couvertes par la garantie DuPont si la procédure ci-dessous est respectée:



MARCHE A SUIVRE

1. La découpe doit être faite avec une défonceuse et une fraise droite en carbure d'au moins 10 mm. Utilisez toujours un gabarit ayant un périmètre supérieur à celui de la plaque de cuisson d'au moins 3 mm.
2. Poncez soigneusement tous les rebords internes. Les bords supérieurs et inférieurs doivent être poncés avec un rayon minimum de 1.5 mm, pour obtenir un arrondi lisse.
3. Fixez le support en MDF hydrofuge ou de qualité marine au plan en DuPont™ Corian® à l'aide d'une colle souple PU, tout autour de la découpe. Protégez le support en appliquant un ruban réfléchissant en aluminium 3M™.
4. Appliquez le joint flexible fourni par le fabricant de la table de cuisson, puis centrez l'appareil dans la découpe. Scellez l'espace de 3 mm autour de la plaque avec un joint silicone ou une colle souple PU.

Points à respecter:

- Installez la plaque de cuisson en suivant les instructions détaillées par le fabricant.
- En cas d'installation de plaque à induction, prévoyez une ventilation sous le plan en DuPont™ Corian®.
- Vérifiez si tout le matériel isolant nécessaire a été installé.

Remarque: toute modification de la découpe faite par des personnes non autorisées après l'installation peut entraîner l'annulation de la garantie.

D.15. ROBINETS D'EAU BOUILLANTE

Un récipient doit toujours être utilisé pour recueillir l'eau des robinets d'eau bouillante, qui peut endommager la surface ou la zone autour de l'évier en Corian®. Ces dommages ne sont pas pris en compte par la garantie DuPont de 10 ans.

D.16. REVETEMENT MURAL FIXE AU-DESSUS D'UN PLAN DE TRAVAIL

Si le revêtement mural ou le dossier droit doit venir s'ajuster au plan de travail en DuPont™ Corian®, c'est à ce stade que vous devez le poser. Pour mettre en place le revêtement mural, suivez les instructions ci-dessous (référez-vous au chapitre Revêtement mural).

Pour les dossierets droits, contrôlez le traçage pour que l'ajustement soit parfait, et prévoyez un espace libre pour la dilatation du matériau.

- Nettoyez le dossieret et le plan de travail avec un chiffon de coton propre imprégné d'alcool dénaturé pur.
- Appliquez un cordon continu de silicone (coloris coordonné de préférence) sur toute la longueur du bord arrière du dossieret.
- Retournez le dossieret et pressez-le contre le plan de travail et le mur arrière. Toute trace de silicone maculant le dossieret doit être enlevée et nettoyée avec un chiffon blanc imprégné d'alcool dénaturé pur.

DuPont ne recommande pas de coller le revêtement mural aux dossierets ou aux plans de travail à l'aide de colle d'assemblage DuPont™ Corian®.

D.17. REVETEMENT MURAL

Si le revêtement mural doit passer derrière le plan de travail, il doit être posé avant que les joints soient scellés. Avant d'appliquer DuPont™ Corian®, le mur à revêtir doit être lisse et exempt de poussière et d'impuretés. Pour nettoyer le mur, utilisez un chiffon propre en coton imbibé d'alcool pur dénaturé.

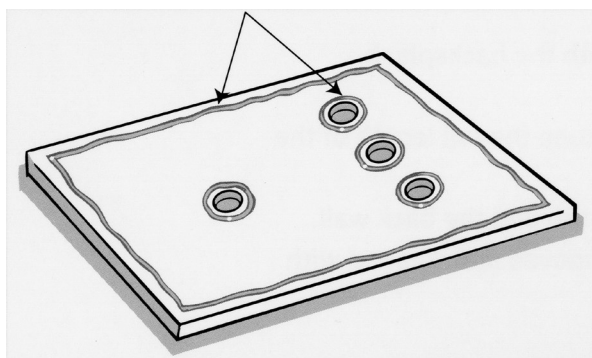
DuPont™ Corian® peut être appliqué directement contre les carreaux muraux existants pour autant que ces derniers soient solidement fixés et soigneusement nettoyés comme indiqué ci-dessus.

Toutes les découpes pour les prises de courant, etc. doivent être pratiquées à l'aide d'une défonceuse munie d'une fraise à double couteau.

Tous les bords doivent être ponçés avec du papier de verre à grain 150.

1. Découpez tous les éléments de revêtement mural et essayez-les. Il convient de prévoir un jeu de 3 mm minimum au total entre le mur ou les armoires (1 mm par mètre linéaire), conformément aux conditions de la garantie DuPont.
2. Nettoyez l'arrière du revêtement mural en DuPont™ Corian® à l'aide d'un chiffon propre imbibé d'alcool pur dénaturé.
3. Appliquez de la silicone ou de la colle souple polyuréthane à l'arrière du panneau en DuPont™ Corian® en procédant de la manière suivante:
 - Appliquez un cordon continu de colle autour du panneau en DuPont™ Corian®, à environ 25 mm du bord. Puis appliquez des points de colle d'une grosseur de 30 mm environ, régulièrement espacés d'environ 200 mm à partir du centre, sur la surface du panneau. Le pourtour de toutes les découpes, p.ex. pour les prises de courant, doit être enduit d'un cordon continu de silicone à 20 mm tout autour du bord de l'ouverture.
 - Afin de ne pas devoir renforcer le revêtement mural en DuPont™ Corian®, vous pouvez appliquer une colle thermofusible à l'arrière du panneau juste avant de le poser sur le mur.
 - Pressez fortement le revêtement mural en DuPont™ Corian® contre le mur. Contrôlez ensuite à l'aide d'une règle si les panneaux sont correctement posés.

Colle silicone ou colle souple PU.



DuPont™ Corian®

Guide d'installation

La finition de DuPont™ Corian® est une phase critique car c'est sur cette base que le consommateur final jugera votre aptitude à transformer DuPont™ Corian®.

Avant le ponçage, préparez la surface en DuPont™ Corian® en éliminant soigneusement toutes les particules de poussière et souillures au moyen d'un chiffon humide et d'eau savonneuse.

La finition dépendra du choix du client final. Toutefois, une finition mate à semi-brillante sera plus aisée à entretenir au quotidien.

Finition	Mate		Semi - brillante		Brillante
	Couleurs unies		Couleurs non-unies		Toutes les couleurs
Famille de couleurs DuPont™ Corian®	Genesis, Venaro & Design Portfolio (Teintes unies)		Sierra, Summit, Magna, Jewel, Lustra & Design Portfolio (Teintes mouchetées)		Toutes les familles
Marche à suivre					
Etape 1	100/80 µ	80/100 P	100/80 µ	80/100 P	100/80 µ
Etape 2	60 µ	120 P	60 µ	120 P	60 µ
Etape 3	Tampon 3M Scotch-Brite™ 7447 ou Jöst Use-it™ Superpad S/G 240 ou Abralon® ou similaire	180 P	30/40 µ	180 P	30 µ
Etape 4		Tampon 3M Scotch-Brite™ 7447 ou Jöst Use-it™ Superpad S/G 240 ou Abralon® ou similaire	Tampon 3M Scotch-Brite™ 7448 gris Ou Jöst Use-it™ Superpad S/G 600 ou Abralon® ou similaire	240 P	15 µ
Etape 5			Papier essuie-tout	320/360 P	9 µ
Etape 6				Tampon 3M Scotch-Brite™ 7448 gris Ou Jöst Use-it™ Superpad S/G 600 ou Abralon® ou similaire	Liquide Finesse-it™
Etape 7				Papier essuie-tout	

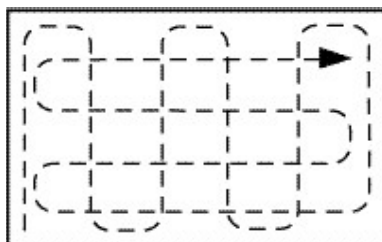
DuPont™ Corian®

Guide d'installation

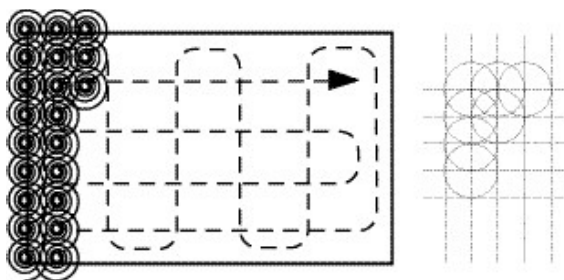
Après avoir déterminé la qualité de départ correcte, exécutez le ponçage en utilisant successivement des disques à grains de plus en plus fins. Nettoyez soigneusement la poussière entre chaque ponçage.

Évitez d'exercer une pression excessive sur la machine. La meilleure technique consiste à démarrer et guider la machine en appliquant une pression homogène sur toute la surface en DuPont™ Corian®.

Lorsque vous débutez l'opération de ponçage, progressez suivant la séquence directionnelle "nord, sud, est, ouest" pour chacune des étapes de ponçage, en procédant par petits mouvements circulaires débordant les bords, tout en veillant à ne pas arrondir les arêtes. (2 passages sont recommandés pour chaque étape de ponçage = passer 3 fois dans chaque sens à chaque changement de grain.).

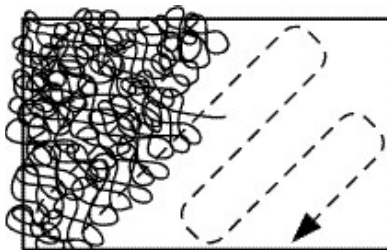


Déplacez la ponceuse par petits mouvements circulaires du nord au sud et d'est en ouest, de manière à ce que la bande en cours de ponçage chevauche suffisamment la bande déjà poncée. Nettoyez systématiquement le disque de ponçage et la surface en DuPont™ Corian® après chaque étape:



Remarque: Pour poncer la pièce avec du papier 100 ou 80µ ou à grain 100P, utilisez le mode de ponçage excentrique si vous en disposez. Pour les disques de ponçage à grain plus fin, utilisez le mode "polissage".

Lorsque vous arrivez à l'étape de finition, modifiez le schéma de passage de la ponceuse en décrivant des 8 et en abandonnant le parcours directionnel "nord, sud, est, ouest" pour opter pour un passage en diagonale. (Utilisez la même méthode avec la serviette en papier.).



Remarques importantes:

- N'appuyez pas trop fort sur la machine lorsque vous poncez.
- Appliquez une pression uniforme.
- Progressez à vitesse constante.
- Utilisez des outils appropriés.
- Remplacez les disques de ponçage lorsqu'ils sont usés.
- Pour les surfaces horizontales non profilées, il est recommandé d'utiliser un tampon à dos rigide.

Ponceuse à bande

- Lorsque vous utilisez une ponceuse à bande, tenez-la horizontalement sur la surface et déplacez-la constamment d'avant en arrière sur le joint pour éviter tout risque de surchauffe et d'évidement.
- Pendant cette opération, veillez tout particulièrement à ne pas creuser la surface en DuPont™ Corian®.
- La ponceuse doit être équipée d'un dispositif d'aspiration permettant l'évacuation directe (vers un aspirateur) de l'abondante poussière générée par le ponçage. Une ponceuse à bande laissera sur la surface en DuPont™ Corian® des traces de ponçage relativement marquées que vous éliminerez en suivant les procédures de ponçage décrites ci-dessus.
- Répétez la même procédure pour tous les autres joints.



Pour poncer les joints, utilisez une ponceuse à bande avec du papier au carbure de silicium de grain 100 ou 120.

Ponceuse excentrique:

Vous pouvez également utiliser une ponceuse excentrique pour éliminer l'excédent de colle jusqu'à fleur de la surface.

Une ponceuse excentrique assurera un travail plus rapide et plus efficace qu'une ponceuse vibrante.

- Nettoyez la surface à l'aide d'un chiffon propre et humide pour éliminer les résidus de ponçage.
- Placez sur la ponceuse un papier au carbure de silicium à grain 150P ou 100 microns ou un disque micro-abrasif de 80 microns, et ponchez à nouveau le joint.
- Nettoyez les débris de ponçage, comme indiqué ci-avant, et ponchez à nouveau en utilisant un papier de verre à grain 220 (ou des disques micro-abrasifs de 60 microns), puis du papier de verre à grain 360 (ou des disques micro-abrasifs de 30 microns) en opérant un large mouvement circulaire de manière à supprimer les inégalités autour du joint. Nettoyez toujours la surface entre les différentes étapes du ponçage.



Utilisez une ponceuse excentrique pour la finition des surfaces.

Dans le cas de couleurs unies, terminez le ponçage à l'aide d'un tampon Scotch-Brite™ 7447 3M marron. La finition des coloris mouchetés peut être effectuée avec un tampon Scotch-Brite™ 7448 3M gris ou Jöst Use-It™ Super-tampon S/G.

Autres fournisseurs:

- 3M™ Micro Finishing Systems www.3M.com
- Jöst Use-it™ Super Tampon S/G and Super Pad P www.joest-abrasives.com
- Abranet® - Abralon® - Mirlon www.mirka.com
- Festool Titan 2-range www.festool.com
- Siafast-blue line www.sia-abrasives.com

Remarque: Tout le plan de travail doit «se fondre» avec la zone du joint poncée de manière à éviter toute différence de patine.

D.18. INSPECTION ET NETTOYAGE

Enlevez les dernières imperfections ou traces avec une ponceuse orbitale et les abrasifs adaptés. Si nécessaire, polissez la totalité de la surface avec un tampon Scotch™ Brite ou SuperPad S/G (Jöst) afin d'obtenir une apparence uniforme.

Laissez la chute de la découpe au client ou cachez-la dans un endroit approprié car elle pourrait être utile en cas de réparation future.

Nettoyez minutieusement les lieux en enlevant toute la poussière.

D.19. INSTRUCTION D'ENTRETIEN A FOURNIR AU CLIENT

Montrez personnellement au client comment éliminer les traces résiduelles sur son plan de travail à l'aide d'un produit de nettoyage légèrement abrasif ou d'un détergent en crème abrasif, en procédant par petits mouvements circulaires.

Remettez la brochure d'utilisation et d'entretien à votre client.

E. INFORMATION DE GARANTIE

DuPont offre deux niveaux de protection sous garantie pour ses produits en DuPont™ Corian®: une garantie sur le produit et une garantie à l'installation.

La garantie "Produit" est standard pour tous les produits en DuPont™ Corian® et garantit qu'ils sont exempts de défauts de fabrication pendant une période de 10 années après l'achat.

La garantie limitée de dix (10) ans à l'installation offre un niveau de protection supérieur et n'est disponible que si la transformation et l'installation ont été effectuées par un transformateur du Quality Network DuPont™ Corian®. Cette garantie limitée à l'installation élargit la 'garantie sur le produit' et assure que la transformation et l'installation du produit fini seront elles aussi exemptes de défauts.

DuPont™ Corian®

Guide d'installation

Pour plus d'informations, veuillez contacter votre distributeur agréé local ou votre assistant Quality Network.

Fax général: +32 24 03 53 44
E-mail général: BI-Warranty@dupont.com

Pays	Numéros Verts
Allemagne	0800 18 17 228
Autriche	0800 28 15 55
Belgique	0800 95 165
Espagne	900 963 241
France	0800 91 73 69
Irlande	1800 511 716
Italie	800 785 521
Luxembourg	0800 23 784
Pays Bas	0800 02 32 165
Royaume Uni	0808 23 40 576
Suisse	0800 83 57 85

L'information contenue dans ce guide est fournie gratuitement par E.I. du Pont de Nemours and Company ou ses sociétés affiliées. Elle est basée sur des données techniques que DuPont pense fiables, et est destinée à être utilisée, à leurs propres risques et périls, par les personnes bénéficiant d'une connaissance suffisante de ce domaine technique. Le vendeur n'assume aucune responsabilité pour les résultats obtenus ou les dommages encourus à la suite de l'utilisation intégrale ou partielle de ce guide par l'acquéreur d'un produit DuPont™ Corian®. L'ovale DuPont, DuPont™ et Corian® sont des marques ou des marques déposées de E. I. du Pont de Nemours and Company ou de ses sociétés affiliées. Copyright E. I. du Pont de Nemours and Company. Tous droits réservés. Imprimé en Belgique.



Corian.



ZA CLOS DU ROCHER - Av des Rigaudi
13530 RIGAUDIERFORT-LA-BEDOULE
Tel: 04 42 169 142
Eurl du cdp. 500 0000 - Siret 432 003 665

info@kplastexport.fr

www.kplastexport.fr



ENDLESS EVOLUTION